

## KAZALO

-Kazalo.....	str 1.
-Uvod.....	str 2.
-Vzdrževanje trate po setvi.....	str 3.
-Vzdrževanje trate po polaganju .....	str 3.
-Spomladansko vzdrževanje trate.....	str 4.
-Gnojenje trate.....	str.5,6,7.
-Košnja trate.....	str.6.
-Zalivanje trate.....	str.7.
-Pleveli,bolezni, škodljivci in mahovi v trati.....	str.8.
-Zaključek.....	str.14.

## 1.UVOD

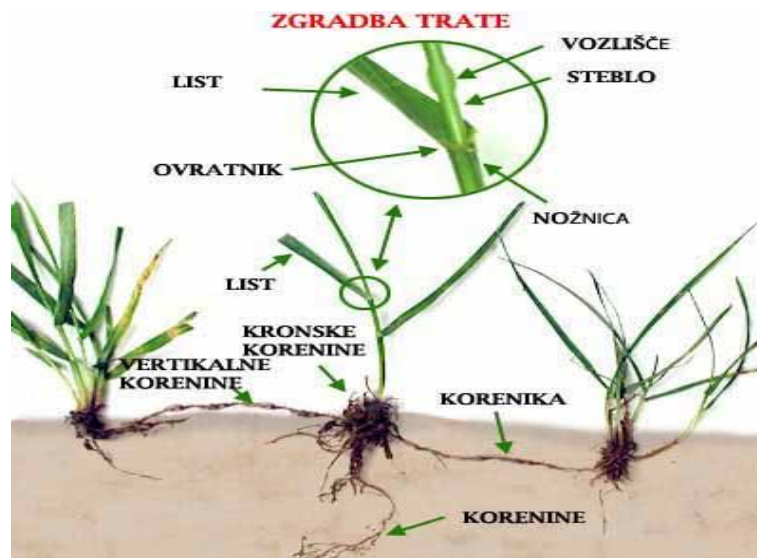
### POVOD

*Dandanes je imeti lepo okrasno travo že kar prava umetnost, saj zelenica potrebuje zelo natančno oskrbo skozi celo leto, samo košnja ni dovolj je pa pogoj za uspešno rast in razvoj našega zelenega bisera. V kolikor bomo lepo poskrbeli za zelenico nam bo to zagotovo nagradila s svojo lepoto.*

Lepo in zdravo travo (pri nas ji nepravilno rečejo tudi angleška trata) lahko v naših razmerah vzgojimo le z veliko dodatnega dela in sredstev, od katerih je najpomembnejše redno košenje in zalivanje. Pri nas je trava lepa le v deževnih poletjih (razen če imamo namakalni sistem), kar nam kaže, kako pomembna je vlaga. Drug velik problem pri nas je zapleveljenost. Pleveli se ne menijo za parcelne meje in hitro preidejo s travnikov ali zapleveljene sosedove trave. Če smo nekoliko manj zahtevni, lahko travo vzdržujemo brez posebnega dela, seveda pa moramo pri tem spregledati nekatere drobne nepravilnosti, na primer posamezne plevele.

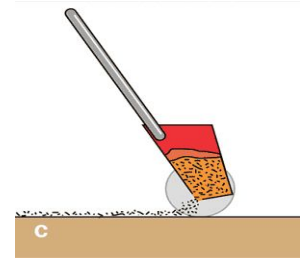
Kvaliteta okrasne trate je lahko različna glede na to, kakšno vrsto trave smo posejali, kako smo pripravili tla in kako smo opravili setev, seveda pa ne moremo mimo vrste in kvalitete tal in klimatskih razmer. Videz trate pa je močno odvisen od nege. Pravilno vzdrževanje pa je tista pika na i, ki trati v kasnejših letih dodeli dokončen videz.

Že setev lahko opravimo na različne načine. Setev trave je lahko najcenejša in najenostavnejša postavka ureditve zelenih površin, pri pravilni pripravi tal, izbiri semena in kasnejšem zalivanju pa lahko cena precej naraste. Če smo se odločili, da bo naš vrt prekrivala le kvalitetna in lepa trata, jo pravilno posejmo in kasneje vzdržujemo.



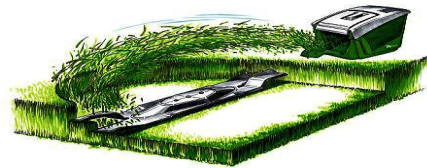
## **2. VZDRŽEVANJE TRATE PO SETVI**

Zalivanje po setvi je nujno; posevek se ne sme izsušiti vsaj **7-12** dni. Največjo napako naredimo, če pustimo, da se seme, ki smo ga že namočili, izsuši. Nežni kalčki tako hitro odmrejo in seme je **uničeno**. Najbolj je pripraviti tla v sušnem obdobju, s setvijo pa počakati do deževnega vremena. Vendar v praksi sejemo skozi celo letno sezono vendar je pomembno da so temperature gibljejo od min 5C° do max 30C°. Poskrbimo da je zemlja vlažna. Če imamo pripravljena tla, lahko po potrebi seme hitro posejemo. Rahel dež in oblačno vreme sta za kalitev travnega semena najboljša. Nasprotno pa nam lahko nenadna nevihta odplavi ali premakne seme, ki bo kasneje klilo v kupčkih, nekje na dnu terena ali v jamicah, kamor ga je odnesla voda. V takšnem primeru je najbolje setev takoj ponoviti, seveda počakamo, da se tla nekoliko posušijo. Ponavadi v praksi izvajamo dosejevanje semena za bolj gosto travo.



Zalivati je potrebno tudi v pretežno deževnem vremenu, če so vmes obdobja, ko sonce močno žge. Kljub temu, da so tla dovolj vlažna, se zgornja plast zemlje posuši, s tem pa tudi seme.

S prvo košnjo moramo pričeti pravočasno. Ker trave kalijo različno dolgo (**od 7 dni do 30 dni**), lahko s prehitro košnjo izpulimo tiste trave, ki so kasneje vzkalile in še nimajo dovolj čvrstih korenin. Tudi prepozna košnja travi škodi. Prvič kosimo, ko je trava že gosta in dovolj zraste, to je takrat, ko je visoka okrog 10 cm. Pri prvi košnji moramo rezilo kosilnice dvigniti, tako da kosimo na višini 5 do 6 cm. Pri naslednjih košnjah lahko postopoma spuščamo rezilo, vendar tudi kasneje ne kosimo prenizko.



V prvi sezoni ne uporabljamo, razen v primeru prevelikega števila le teh nezaželenih plevelov, herbicidov za odstranjevanje plevelov. Od setve mora preteči vsaj ena zima. Tudi gnojimo manj kakor običajno. Če je bila trava pravilno posejana, (da smo ob sami setvi dodali hranil ("POGNOJILF")) je v zemlji tudi dovolj hranil za rast za prvo sezono. V prvi sezoni dognojujemo le, če je bila trava sejana zgodaj spomladi oziroma po preteku **2 mesecev**. Izjemoma dognojujemo tudi prej, če je vreme neugodno in se zaradi dežja veliko hranil spere.

## **3. VZDRŽEVANJE TRATE PO POLAGANJU**

Vzdrževanje je podobno kakor po setvi. Trata mora biti približno teden dni redno zalita, v kasnejšem obdobju pa je potrebno zalivati toliko, da se ne izsuši. Izsušeno trato je težko ponovno zaliti, saj voda odteka pod koreninami in trata lahko hitro propade. Položeno trato kosimo približno teden dni po polaganju, kasneje pa po potrebi. Tudi tu naj bo prva košnja nekoliko višja; kosilnico nastavimo na višino 5 do 6 cm. Pokošeno travo moramo odstraniti, zato uporabimo kosilnico s košem.



## *Navodila za uporabo in oskrbo okrasne zelenice.*

Jeseni položeno trato gnojimo šele spomladi. Spomladi jo tudi previdno pograbimo in zračimo.

### **4.SPOMLADANSKO VZDRŽEVANJE TRATE**

Pred pričetkom rasti trave je potrebno rušo očistiti, prezračiti, pognojiti in povaljati. Če nismo že jeseni pograbili listja, očistimo trato zgodaj spomladi. Uporabimo železne grablje ali posebno orodje, na primer pahljačaste grablje. Pograbimo tudi vse odmrle dele trave.



#### **4.1. Prezračevanje**

Travna ruša potrebuje prezračevanje. Za prezračevanje trave potrebujemo posebno orodje (vertikutir), ki je podobno grabljam, namesto zob pa ima rezila. Z rezili vlečemo po trati, hkrati pa razrezujemo zgornjo plast. Pri tem na plano spravimo odmrle dele trave, odmrle koreninske splete, mah in plevele, ki jih nato pograbimo in odstranimo. Za ročno delo potrebujemo precej moči. Z motornim orodjem, ki je lahko različno oblikovano, pa je delo precej lažje. Nekatera imajo nekakšne iglice, nekatera rezila. V vsakem primeru bo trava po zračenju bolje rastla.

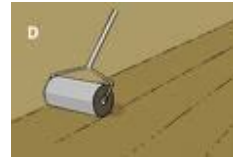
Če nimamo ustreznega orodja, lahko pokličemo strokonjaka ali pa prezračimo z železnimi grabljami. Delo kombiniramo s čiščenjem trave. Grablje moramo močno potiskati v travo in jih vleči. Tudi na ta način potegnemo iz ruše odmrle dele, mah in plevele, trato pa prezračimo. Če so tla posebej težka, naredimo v trato luknje, velike nekaj centimetrov ali zareze z lopato, v praksi jih se napolnimo s kremenčevim peskom. Na ta način bodo tla bolj prezračena, kar se bo kmalu poznalo na rasti in kakovosti trate.



Trato vertikutiramo zgodaj spomladi, takoj ko trava prične z rastjo. Če so tla še hladna in travne bilke ležijo na tleh, je za prezračevanje še prezgodaj, saj lahko tako poškodujemo koreninski splet. Če smo z deli zamudili in je trava že zrasla, jo najprej pokosimo. Vsekakor bo trava po prezračevanju bolje uspevala, zato ga je priporočljivo opraviti tudi večkrat med letom ("2do3"). **Presenečeni boste, koliko odmrlih snovi se nabere v navidez čisti in lepi trati.**

## **4.2. Valjanje**

Valjanje tal je priporočljivo iz različnih razlogov: ruša se bolje usede in poveže s tlemi (nekatero travo se med rastjo dvigujejo), korenine imajo boljši stik z zemljo, manjše neravnine se izravnajo. Na težkih in mokrih tleh trave ni priporočljivo valjati, saj s tem še bolj zbijemo že tako premalo zračna tla. Tudi na težkih, ilovnatih tleh ali na nasipih slabe kvalitete bomo z valjanjem naredili več škode kot koristi. Na ustrezno pripravljenih, peščenih, humusnih in rahlih tleh pa je valjanje trave priporočljivo. Valjar naj ne bo pretežak (približno do 100 kg). Na nekatere kosilnice je možno prikjučiti tudi valjar, priključek za zračenje tal in trosilec mineralnih gnojil, zato se pred nakupom kosilnice pozanimajte tudi za to. V kolikor smo sejanje prepustili strokovnjakom valjanje sploh ni potrebno.



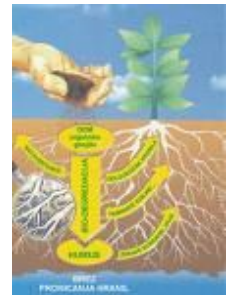
## **4.3. Spomladansko gnojenje trat**

Na gnojenje trat pri nas radi pozabljamo. Trava bo lepša, če bo imela na voljo dovolj hranil. Pognojimo travo vsaj trikrat letno, najbolje (spomladi, poleti, jeseni). Izberimo pravo gnojilo, saj nam bo to večkrat povrnilo trud in stroške, ki jih imamo s trato. Gnojilo naj ne vsebuje preveč dušika, dovolj naj bo fosforja, kalija in **mikroelementov**.

## **5. GNOJENJE TRATE**

### **5.1 Gnojenje z organskimi gnojili**

Ena iz med pomembnejših gnojil so organska gnojila, vendar jih v praksi ne uporabljamo tam, kjer imamo najlepšo travo, ker nam pustijo nezaželene primesti. Ponavadi se poslužujemo bolj uporabi mineralnih gnojil, vendar v kolikor imamo lastni kompost lahko uporabimo vendar ne tam kjer imamo najkvalitetnejšo in izrazitnejšo travo. Pa vendar (domači pripravki) trati vračajo tiste snovi, ki jih vse leto odnašamo s pokošeno travo. Uporabimo lahko kompost, šoto ali pa različna organska gnojila, ki jih kupimo s specializiranih trgovin. Če sami pridelamo kompost, ga uporabimo za gnojenje trate. Enakomerno ga potrosimo po travi. Kompost trosimo malo kasneje kot mineralna gnojila, lahko tudi po prvi košnji. Kompost je namreč živ, vsebuje velike količine mikroorganizmov, ki izboljšujejo tla. Vso zimo so preživeli zaščiteni v toplem kompostnem kupu, zato jim mrzla spomladanska tla ne bodo preveč ustrezala. Na vrtu lahko kompost vkopljemo v zgornji sloj zemlje, pri trošenju po travi pa ostane na površini. Trosimo ga raje kasneje, ko se tla malo ogrejejo. Travo nato rahlo pograbimo, da se kompost bolje porazdeli.



## *Navodila za uporabo in oskrbo okrasne zelenice.*

Namesto komposta lahko uporabimo tudi kvalitetno šoto ali šotnate substrate, ki pa ne sme biti kisli. Tla so pri nas večinoma kisla, zato lahko travo z uporabo kislih gnojil in substratov še poslabšamo. Izogibajmo se cenenih šotnih substratov, ki so lahko zelo nizke kvalitete in vsebujejo nezaželene primesi. Trosimo jih v vlažnem vremenu ali pred dežjem, sicer ostajajo kot tanka, suha plast na travi. Šota se namreč močno izsuši in jo je težko namočiti. Seveda pa je najlažje trositi suho šoto, mokra se sprijema v grude in je ne moremo enakomerno porazdeliti. Če nimamo namakalnega sistema, trošenje šote raje opustimo, ker pospešuje izsuševanje tal. Po naših izkušnjah so se bolje obnesli kompostni substrati.

Za gnojenje trate so uporabna tudi razna organska gnojila, ki jih kupimo v trgovinah. Vsebujejo različne količine organskih snovi in rastlinskih hranil, zato gnojimo po navodilih. Organska gnojila so lahko močno koncentrirana, zato lahko s prevelikimi količinami naredimo ravno takšno škodo, kakor s prevelikimi količinami mineralnih gnojil. Organska gnojila so lahko kompostirani ostanki organskih odpadkov (na primer kuhinjskih odpadkov, jabolčnih pešk, ostanki pri predelavi lesa...), predelana šota, kompostirana gnojila (na primer kompostiran hlevski gnoj)... Nekatera organska gnojila so briketirana in jih je lažje trositi..

Če trato redno kosimo 2-3dni, lahko odkošeno travo puščamo na trati (ostanki so lahko veliki do 3 cm). Ostanki rastlinske mase bodo hitro razpadli in služili kot gnojilo. **Redno pa moramo takšno trato prezračevati, sicer se nad rastlinami naredi tanka plast odmrlih rastlinskih delcev, ki ovirajo rast trate.**

## **5.2.Gnojenje z mineralnimi gnojili**

**Mineralna gnojila so najkakovostnejša za gnojenje.** Najustreznejša so specialna gnojila za trato, ki vsebujejo počasi delujoč dušik in točno določene količine hranil, ki jih trata potrebuje v določenem obdobju.



Kvaliteto travne ruše lahko močno izboljšamo s pravilno izbiro gnojil. Specialna gnojila za gnojenje trave nam dajejo najboljše rezultate. Za vsako obdobje v letu uporabimo drugo gnojilo. Nekatera univerzalnejsa pa lahko uporabljamo vse leto.

Če želimo gnojenje poceniti, lahko uporabimo cenejša gnojila, ki jih sicer uporabljamo v poljedelstvu ali sadjarstvu, saj je vsako gnojenje trate boljše kakor če ne gnojimo. Izberemo takšna z manjšo količino dušika in fosforja, gnojilo pa naj ima dodane še mikroelemente. Dušična gnojila dodamo posebej, nikakor ne uporabimo dušika v nitratni obliki (pozanimajmo se pri prodajalcu!). Nasvet za izbiro ustreznega NPK gnojila je sledeč: gnojilo naj ima dušik v amonijski obliki, malo fosforja in veliko kalija, po možnosti pa še mikroelemente. Povprečno gnojimo s približno 30 do 40 g /m<sup>2</sup>.

Najbolje je, da delo prepustimo strokovnjaku saj on najbolje pozna kako lahko količino gnojila razdelimo na dva ali tri dele in gnojimo dvakrat ali trikrat v letu. Prvo gnojenje naj bo spomladi, ko trava pričanja z rastjo,





## *Navodila za uporabo in oskrbo okrasne zelenice.*

drugič gnojimo sredi pomladi in tretjič poleti, seveda, če so vremenske razmere ugodne. V sušnem vremenu ne smemo gnojiti, razen v primeru, da imamo namakalni sistem tam so razmere bistveno drugačne. Zaradi spremenjenih klimatskih razmer in vedno bolj sušnih poletjih je potrebno gnojenje skrbno prilagoditi kvaliteti trate, vlažnosti tal in vremenu. Če imamo namakalni sistem, je gnojenje bolj enostavno, sicer pa se moramo prilagajati vremenu. Trata, ki je bolj založena s hranili, je tudi bolj trpežna. Če ocenimo, da so tla presuha, z gnojenjem počakajmo, sicer bomo zaradi ožigov presuhe trate naredili veliko škodo, v primeru nekakovostnih gnojil, če uporabljamo specializirana gnojila nimamo težav z ožigi in nezaželenimi stranskimi učinki gnojil. Če je trata res v slabem stanju (nikakor ne smemo zamenjati pomanjkanja gnojil s škodo zaradi suše), gnojimo s foliarnimi gnojili, še prej pa trato dobro zalijmo.

Jesensko gnojenje pripomore k boljšemu prezimljanju in odpornosti trate, lepši barvi in boljši odpornosti na spomladanske napade **snežne plesni**. Jeseni gnojimo s posebnimi gnojili ki vsebujejo poleg ostalega tudi železo in ostale mikroelemente. Če se boste odločili zanj, izberite pravo (posvetujte se s strokovnjakom) gnojilo, ki ne vsebuje dušika ali pa le malo količino v počasi topni obliki. Običajnih gnojil jeseni ne smemo uporabljati, saj se dušik namreč čez zimo spere v globlje plasti tal. Tako od njega nimamo koristi, hkrati pa onesnažujemo okolje. *Preobilno jesensko gnojenje z dušikom spodbudi razvoj bolezni trav.*

Mineralna gnojila naj dopolnjujejo gnojenje. Najustreznejša so specialna gnojila za trato, ki vsebujejo počasi delujoč dušik in točno določene količine hranil, ki jih trata potrebuje v določenem obdobju. Kvaliteto travne ruše lahko močno izboljšamo s **pravilno izbiro gnojil**. Specialna gnojila za gnojenje trave nam dajejo najboljše rezultate. Za vsako obdobje v letu uporabimo drugo gnojilo. Nekatera univerzalnejša pa lahko uporabljamo vse leto.

## **6.GNOJENJE PO ČASU**

### **6.1 Spomladansko gnojenje**



Pomlad je za trato najpomembnejši čas obnove. Če je jeseni nismo gnojili, jo moramo pognojiti čimprej v marcu. Uporabimo gnojilo, ki vsebuje hitro delujoč in počasi delujoč dušik, fosfor, kalij in mikroelemente. Z istim gnojilom lahko gnojimo še maja ali v začetku junija. Spomladi trava najhitreje raste in zato potrebuje največ hranil. Če smo travo jeseni gnojili, lahko prvič gnojimo nekoliko kasneje.

**Za prvo gnojenje uporabimo 40 %, za pozno spomladansko pa 30 % letne količine hranil.**

## **6.2. Poletno gnojenje**

Faza obnove se pomladi konča in trata preide v fazo poletnega mirovanja. V zgodnjem poletju lahko še obnovimo ali izboljšamo trato z gnojenjem. Nekatere vrste trav v juliju in začetku avgusta nekoliko porumenijo, kar je odvisno od travne mešanice in ne od gnojenja. Rumenenje lahko preprečimo s pravilno izbiro travne mešanice in pravilno prehrano rastlin. Čas gnojenja je odvisen od vremena, ki se v zadnjem času močno spreminja. Pomembno je, da so tla dovolj vlažna. Uporabimo še zadnjih 30 % letne količine hranil. Gnojilo naj bo nekoliko drugače sestavljeno kakor za spomladansko gnojenje. Vsebuje naj manj dušika in fosforja ter več kalija. Vsebovati mora tudi mikroelemente v ustreznih količinah.

## **6.3. Jesensko gnojenje**

Jesensko gnojenje pripomore k boljšemu prezimljanju in odpornosti trate, lepši barvi in boljši odpornosti na spomladanske napade snežne plesni. Jeseni gnojimo s posebnimi gnojili ki vsebujejo poleg ostalega tudi železo in ostale mikroelemente. Če se boste odločili zanj, izberite gnojilo, ki ne vsebuje dušika ali pa le malo količino v počasi topni obliki. Običajnih gnojil jeseni ne smemo uporabljati, saj se dušik namreč čez zimo spere v globlje plasti tal. Tako od njega nimamo koristi, hkrati pa onesnažujemo okolje. Preobilno jesensko gnojenje z dušikom spodbudi razvoj boleznih trav.

Gnojimo v jesenskem času, toda preden se temperature spustijo pod ničlo. Nekatera gnojila vsebujejo tudi organski dušik, ki se sprošča do 6 mesecev po gnojenju.

V naših klimatskih razmerah jesensko gnojenje ponavadi opuščamo, ker pa v zadnjem času poletne suše trato poškodujejo, je klub vsemu priporočljivo, še zlasti za močno obremenjene ali poškodovane trate. Uporabimo manjšo količino gnojil, ravnamo se po navodilih svetovalca ali proizvajalca.

## **7. KOŠNJA TRAVE**

Čas prve košnje je odvisen od vremenskih razmer. V toplih pomladih lahko kosimo prej; s košnjo pričnemo, ko trava dovolj zraste. Na splošno velja, da ne kosimo previsoke trave, saj lahko s tem razredčimo sestoj travnih vrst, kar velja tudi za prenizko košnjo. Če pričnemo s košnjo prepozno spomladi, ko je trava že precej visoka, lahko travišče močno osiromašimo. Običajno je potrebno kositi trato vsak teden ali vsakih deset dni. Spomladi trava raste hitro in potrebuje tudi več košenj, poleti pa se rast trave skoraj ustavi, saj ponavadi nastopi suša. (*Razen v primeru, če imamo namakalni sistem*). Košnja trave se lahko zavleče še v pozno jesen.



Kosimo od 3 do 4 cm visoko. Ne kosimo prenizko, saj s tem onemogočimo normalen razvoj travnega biotopa. S prenizko košnjo poškodujemo nekatere trave, ki imajo visoko rast. Druge vrste trav ne prenesejo izpostavljanja soncu, kar velja tudi za nekatere žuželke in drobne živalice v tleh. Tudi te lahko prenizka košnja poškoduje. Če ostaja trava visoka,



### ***Navodila za uporabo in oskrbo okrasne zelenice.***

pa počasi izginjajo nizke trave, zaradi katerih je pokošena travna ruša videti lepa. Kadar so tla zelo mokra, puščajmo raje travo nepokošeno in jo pokosimo, ko se tla nekoliko osušijo. Iz istega razloga pa moramo ob suši visoko travo pokositi, saj rastline izgubijo veliko vode skozi liste. Tudi v tem primeru ne smemo pokositi trave prenizko.



Z redno košnjo odnašamo s trate veliko organskih in hranilnih snovi, ki jih moramo z gnojenjem nadomestiti. Lahko pa puščamo pokošeno travo na trati, vendar le, če so delci pokošene trave zelo kratki in so vremenske razmere ugodne. Drobni kosci pokošene trave hitro razpadejo in vračajo trati tiste snovi, ki jih sicer s košnjo odnašamo z nje. Pokošeno travo odlagajmo na kompostni kup, kjer v dobrem letu dozori v kompost.



## **8.ZALIVANJE TRATE**

V Angliji in deželah, ki ležijo ob atlantski obali so razmere za rast trave ugodne. Temperaturne razlike so majhne, zime niso hude in kar je najpomembnejše, v zraku je veliko vlage in dež je pogost. Takšno okolje zelo ustreza travam, saj oblikujejo kompaktno rušo, ki enakomerno raste.

Podnebje pri nas je precej drugačno; padavine niso enakomerno razporejene skozi sezono, menjavajo se obdobja suše in dežja. Poleg velike zapleveljenosti in neustreznih tal je pomanjkanje vlage glavni vzrok slabše kvalitete okrasnih trat.

Če želimo imeti res lepo trato, jo je potrebno zalivati ali namakati. Na manjših površinah ni posebnih težav, saj lahko zalijemo travo in gredice kar s cevjo in razpršilcem. Tudi preprost namakalni sistem je poceni in relativno učinkovit. Če pa želimo imeti lep vrt tudi ob poletnih sušah, je potrebno urediti *namakalni sistem*, ki bo zalival travo po potrebi, v določenih urah.

Zalivati moramo temeljito, tako da se tla namočijo v globino vsaj 6-8 cm. Če zlasti poleti travo ob večerih le rahlo popršimo, se lahko zgodi, da se prično intenzivneje razvijati korenine tik pod površjem tal. Celotna trata postane tako še bolj občutljiva, saj rastline ne morejo črpati vode iz globljih predelov tal.

Ob hudi suši moramo travo zaliti. Pri tem moramo biti temeljiti, tako da so tla mokra v vsem območju korenin. Ne zadostuje le delno zalivanje, da se namoči le tanka plast. Ponavadi pa je ob suši tudi večje pomanjkanje vode, zato se zgodi, da trave ne moremo več zaliti, razen če imamo svoj vodnjak. Trava, ki je bila prej dovolj zalita, bo tudi obdobja suše prestala bolje, kakor trava, ki je prej nismo zalivali.

## **9.PLEVELI, BOLEZNI, ŠKODLJIVCI IN MAHOVI V TRATI**

### **9.1.Odstranjevanje plevelov**

Pri vzdrževanju trate se držimo stare resnice: če raste trava na boljših tleh in v boljših pogojih, raste bujnejše, manj prostora je za plevela. Če je trata zelo zapleveljena, moramo najprej izboljšati razmere za njeno rast. Pleveli se mimogrede naselijo v trati, zato nima smisla odstranjevati vsakega posebej. Lažje je vzdrževati trato v nekakšnem ravnovesju, kjer prevladuje trava, plevela pa je manj. Vzgojiti trato, ki je popolnoma brez plevelov, je zelo težko, njeno vzdrževanje pa je zahtevno.

Plevela v travi v grobem razdelimo v dve skupini: *širokolistne plevela* in *plevelne trave*. Širokolistne plevela brez problemov zatremo z ustreznimi herbicidi, težje pa je s plevelnimi travami, saj bi herbicidi skupaj z njimi uničili tudi travo. Pri nas so se v zadnjih letih zaradi bolj sušnega podnebja začele pojavljati plevelne trave (pirnice) v velikih količinah, ki zlasti avgusta ponekod popolnoma spodrinejo kulturne okrasne trate. Plevelne trave se pojavljajo predvsem v slabo prehranjenih, redkih tratah, na zbitih tleh in na sončnih legah. Pojav plevelnih trat lahko omejimo s pravilnim vzdrževanjem trate, ki vključuje zračenje, gnojenje in redno namakanje. Pazimo tudi, da v trati ni golih mest, ker na teh delih plevelne trate še uspešneje kalijo in se razrašajo.

Plevela moramo odstranjevati pravočasno, preden se razbohotijo in naredijo seme. Ročno odstranjevanje je pogosto neuspešno, saj se številni pleveli razmnožujejo s podzemnimi koreninicami. Pletje in izrezovanje takšnih plevelov torej še pospeši njihovo razmnoževanje, saj nam namesto ene zraste še več rastlin. Pač pa je najbolje ročno odstraniti enoletne plevelne trave, takoj ko se pojavijo. Ker jih ne moremo odstraniti s herbicidi, moramo poleti trato opazovati in opleti takoj, ko vidimo prve rastline, sicer bi se močno razrasle in uničile travo na večjih površinah. Trata je po večjem razrašanju plevelnih trav in čiščenju zelo slabega videza, večja prazna mesta pa moramo *dosejati*. Če prve rastline odstranimo sproti, se poleg večjega dela izognemo tudi poškodbam in slabemu videzu trate.

Priporočljivo je enkrat do dvakrat letno poškropiti travo, oziroma zaliti tla z ustreznim herbicidom, ki uniči širokolistne plevela. Pri tem se raje obrnimo na strokovnjaka saj se moramo popolnoma držati navodil, ker lahko z nepravilnim tretiranjem poškodujemo trato uničimo. Upoštevati moramo tudi vremenske razmere in vlažnost tal. Nove trate ne škropimo s herbicidi, saj so rastline občutljive.



## *Navodila za uporabo in oskrbo okrasne zelenice.*

### **Najpogostejši pleveli v trati:**

-Navadni plešec, navadni grint, mala kopriva, dlakava penuša, navadna zvezdica ali tako imenovana kurja črevca, navadna regačica, plazeča pirnica, plotni slak, njivska preslica, njivski osat, gozdna potočarka, navadni lepuh, vrbotec, njivski, slak, lopatica, kislica, velika kopriva, navadni rman, navadna smiljka, dolgodlaka škržolica, veliki in mali trpotec, črnoglavka, plazeča zlatica, mala kislica, polegli pitomec, detelja plazeča, nitasti jetičnik.



### **Bela detelja (*Trifolium repens*)**



Bela detelja je večletni plevel, vendar samo za tiste, ki imajo trato za okras, sicer pa je dobro hranilo za pašne živali. Ustreza ji vlažno okolje, rodovitna zemlja, slabo uspeva v vročini, ob suši in v obmorskih predelih. Rastlina ima cvet in liste, ki jih sestavljajo po trije listi. Cvet je bele, včasih malo vijolične barve. Zaseje se sama, če lahko dozori. Raznaša se z vetrom, vodo, prenašajo pa jo tudi živali. Zapolni prazne dele brez trave oz. tiste kjer je trava slabo porasla. Izgine lahko že z intenzivnim gnojenjem z gnojili z visoko vsebnostjo dušika, košnjo . . . .

Rastlino lahko tudi izpulite (po dežju, z nožem, izvijačem ali posebnim orodjem). Orodje zapičite v globino pri rastlini, zrahljajte zemljo, z drugo roko zgrabite zgornji del rastline. Narahlo povlecite in izpulite. Če se korenine še držijo dodatno rahlajte zemljo okoli rastline, dokler je zlahka ne potegnete iz zemlje.

## *Navodila za uporabo in oskrbo okrasne zelenice.*

### **Rdeča detelja (*Trifolium pratense*)**



Rdeča detelja z rdeče vijoličnimi cvetovi in triperesnimi listi je večletni plevel, vendar samo za tiste, ki imajo trato za okras, sicer pa je dobro hranilo za pašne živali, uporabljajo pa jo tudi v medicini, proti raku, pljučnim boleznim, kožnim boleznim, čisti kri in deluje kot diuretik, pospešuje delovanje krvnega obtoka, čisti jetra...

Ustreza ji vlažno okolje, rodovitna zemlja, slabo uspeva v vročini, ob suši in v obmorskih predelih. Rastlina ima cvet in liste, ki jih sestavljajo po trije listi. Cvet je bele, včasih malo vijolične barve. Zaseje se sama, če lahko dozori. Raznaša se z vetrom, vodo, prenašajo pa jo tudi živali. Zapolni prazne dele brez trave oz. tiste kjer je trava slabo porasla. Izgine lahko že z intenzivnim gnojenjem z gnojili z visoko vsebnostjo dušika, košnjo...

Rastlino lahko na trati izpulite (po dežju, z nožem, izvijačem ali posebnim orodjem). Orodje zapičite v globino pri rastlini, zrahljajte zemljo, z drugo roko zgrabite zgornji del rastline. Narahlo povlecite in izpulite. Če se korenine še držijo dodatno rahljajte zemljo okoli rastline, dokler je zlahka ne potegnete iz zemlje.

### **Rumena detelja, Hmeljna metejka (*Medicago lupulina*)**



### ***Navodila za uporabo in oskrbo okrasne zelenice.***

Lahko je enoletna, dvoletna ali večletna in ne spada med detelje, čeprav jim je podobna.

Zelo rada se druži z belo deteljo, ima rumene cvetove, njeni listi pa so sestavljeni iz treh listov. Je pokazatelj zbitosti zemlje in pomanjkanja dušika v zemlji. Cveti od pozne pomladi do zgodnje jeseni, do novembra. Je odporna na sušo, godijo ji sončne lege. Se zelo hitro razraste, zato jo je potrebno odstraniti. Rastlina se lahko seje za hrano pašni živini.

Odstranimo jo že z rahljanjem zemlje ali jo populimo.

#### **Enoletna latovka (*Poa annua*)**



Enoletna latovka je trajna plevelna vrsta, ki nekako štrli iz ostale trave, preko cele sezone in jo je relativno težko iztrebiti. Hitro kali in ni toliko opazna kot drugi pleveli. Semena se hitro razširijo in plevel se razraste v velike kolonije. Pojavi pa se pozno pomladi oz. poleti. Poletna vročina jo sicer prizadene, porjavi in je dobro vidna med ostalimi travami. Je izjemno trdoživa, intenzivno semeni, semena ostanejo v zemlji še zelo dolgo časa in tudi dobro sodeluje z drugimi travnimi vrstami. Če je kje v okolici vaše trate potem vedite, da se boste z njo kmalu srečali.

Če jo že imate dvignite višino košnje, tako bo bolj v senci in bo manj kalila. Bodite pazljivi tudi z namakanjem in gnojenjem, saj ji ustrežata tako vlažna zemlja kot tudi taka v kateri je dovolj hranil.

Enoletna latovka je pač nadloga s katero se boste morali sprijazniti. Tudi če bi jo tretirali s herbicidi (kar nekaj let zapored) uspeh ne bi bil popoln, saj so semena v zemlji in čakajo na dobre pogoje za vznik, na m<sup>2</sup> pa jih v eni sezoni nastane od 150.000 do 675.000!



*Navodila za uporabo in oskrbo okrasne zelenice.*

**Kostreba (Echinochloa crus-galli)**



Je eden najbolj trdovratnih enoletnih travnih plevelov, ki lahko zraste tudi do 1 m, po navadi je velik do 20 cm. Cveti od poletja do septembra, semena dozoriijo od avgusta do oktobra. Prenašajo se z vetrom. Dobro uspeva v vseh zemljah, najbolj ji ustreza bolj peščena, dobro drenirana, vendar vlažna zemlja. Senčne lege ji ne ustrezajo, tudi obmorske ne.

Korenini globoko, v globino in širino lahko tudi preko 1 m. Ko se pričnejo temperature nižati rastlina začne propadati. Vsaka ustvari od 2.000 do 40.000 semen na sezono!

Najbolje je če rastlino izpulite (po dežju, z nožem, izvijačem ali posebnim orodjem). Orodje zapičite v globino pri rastlini, zrahljajte zemljo, z drugo roko zgrabite zgornji del rastline. Narahlo povlecite in izpulite. Če se korenine še držijo, zemljo dodatno zrahljajte, dokler rastline zlahka ne potegnete iz zemlje.



## *Navodila za uporabo in oskrbo okrasne zelenice.*

### **Krvava srakonja (*Digitaria sanguinalis*)**



Je zelo razširjen, dobro viden, razvejan enoletni travni plevel, rumeno zelene barve, z belo črto po listu, porasel s finimi laski. Ljubiteljem lepih trat povzroča največje probleme. Širi se semeni, pomladi in poleti, ena rastlina je v eni sezoni zmožna razviti od 150 do 700 poganjkov in do 150.000 semen! Je zelo prilagodljiva na višino košnje. Kali pri visokih temperaturah, ko se zemlja ogreje in je ogreta vsaj 7 dni, dobro uspeva ob vročini in v sušnih pogojih. Raste do sredine ali konca poletja, ko se dan skrajša in noči podaljšajo se rast ustavi, uniči pa jo mraz in zmrzal.

Najboljša preventiva je dobra, stalna vzdrževalna praksa, od namakanja (redko, z veliko vode) do gnojenja... Zelo pomembno je, da sejete v jeseni, saj bodo takrat težave s krvavo srakonjo manjše oz. jih ne bo. Kosite nekoliko višje, od 5 do 8 cm, saj boste z višjo travo senčili zemljo, ki bo bolj hladna, taka, da semena tega plevela ne bodo tako intenzivno kalila. Morda izpustite poletno gnojenje, saj bo od njega največ koristi imela prav krvava srakonja.

Ne pozabite na puljenje. Najbolje je, če rastlino izpulite (po dežju, z nožem, izvijačem ali posebnim orodjem). Orodje zapičite v globino pri rastlini, zrahljajte zemljo, z drugo roko zgrabite zgornji del rastline. Narahlo povlecite in izpulite. Če se korenine še držijo rahljajte zemljo okoli rastline še naprej, dokler je zlahka ne potegnete iz zemlje.

### **Sivozeleni muhvič (*Setaria glauca*) in zeleni muhvič (*Setaria viridis*)**



### ***Navodila za uporabo in oskrbo okrasne zelenice.***

Ta enoletni travni plevel se pojavi povsod, v vsakršni zemlji in se lahko razvije in cveti že pomladi, med prvimi travnimi plevelnimi vrstami. Seme lahko ostane v tleh tudi do 40 let! Cveti v glavnem poleti in v zgodnjem jesenskem času in se prenaša z vetrom. Slabše raste v senci in dobro prenaša sušo.

Najbolje je če rastlino izpulite (po dežju, z nožem, izvijačem ali posebnim orodjem). Orodje zapičite v globino pri rastlini, zrahljajte zemljo, z drugo roko zgrabite zgornji del rastline. Narahlo povlecite in izpulite. Če se korenine še držijo rahljajte zemljo okoli rastline še naprej, dokler je zlahka ne potegnete iz zemlje.

### **Regrat (*Taraxacum officinale*)**



Regrat je eden najbolj pogostih plevelov v travi in ga ni enostavno iztrebiti. Za svoj obstoj izkorišča veter, semena potujejo kilometre in se širijo z vetrom. Korenini zelo globoko in jemlje vodo in hrano sosednim rastlinam. Težko ga je izpuliti (po dežju, z nožem, izvijačem ali posebnim orodjem). Orodje zapičite v globino pri rastlini, zrahljajte zemljo, z drugo roko zgrabite zgornji del rastline. Narahlo povlecite in ga izpulite. Če se korenine še držijo dodatno rahljajte zemljo okoli rastline, dokler je zlahka ne potegnete iz zemlje. Vsak preostanek korenine v zemlji tvori novo rastlino, zato morate puljenje večkrat ponoviti, predvsem v spomladanskem času.

### **Širokolistni trpotec (*Plantago major*)**



### ***Navodila za uporabo in oskrbo okrasne zelenice.***

Širokolistni trpotec je trajen širokolistni plevel, ki ga najdemo na tratah, ki so slabo prehranjene (gnojene). Lahko zraste do 10 cm, ne mara sence, zlahka pa prenaša zmrzal, obmorsko okolje. Cveti od maja do septembra, seme pa dozori v času od julija do oktobra. Prenaša se z vetrom, ustreza mu suho okolje in vlažna zemlja. Najbolje je če rastlino izpulite (po dežju, z nožem, izvijačem ali posebnim orodjem). Orodje zapičite v globino pri rastlini, rahljajte zemljo, z drugo roko zgrabite zgornji del rastline. Narahlo povlecite in izpulite. Če se korenine še držijo dodatno rahljajte zemljo okoli rastline, dokler je zlahka ne potegnete iz zemlje.

### **Slak (*Convolvulus arvensis*)**



Slak je eden najbolj pogostih in nadležnih trajnih plevelov na naši trati in otežkoča rast travne ruše. Zraste lahko do 2 m dolžine, cveti (cvetovi se ponoči in ob dežju zapro) od junija do septembra, semena pa kalijo od avgusta do oktobra. Ustrezajo mu sončne ali delno senčne lege, lahke peščene zemlje, suhe ali vlažne, ki jim primanjkuje hranil. Korenini zelo globoko, ima bogat, razvejan koreninski sestav in zelo težko ga je odstraniti samo s puljenjem, saj vsak preostanek korenine zadošča za ponoven razvoj rastline. Dobra novica je, da se ga znebimo že z redno košnjo in z gosto travno rušo. In skoraj vedno, prav na koncu, nam preostane uporaba herbicidov, kar pa je, kot stalno poudarjamo, opravilo za strokovnjake. Herbicide uporabimo le takrat, ko nobena druga naravi prijazna metoda za odstranjevanje tega plevela ne pomaga več.

### **Bambus**





### ***Navodila za uporabo in oskrbo okrasne zelenice.***

Bambus je olesenela trava oz. eden najbolj trdoživih travnih plevelov nasploh, ki se hitro širi (ob tej priložnosti ne bomo govorili o bambusu kot koristni rastlini!). Olesenelo steblo zraste, v optimalnih okoliščinah, do 8 cm debeline, v višino tudi 8 ali več m, korenine pa zrastejo tudi do 1 m v globino. Je zimzelena rastlina, z listi širokimi do 2 cm in dogimi do 15 cm. Rad ima toploto in sonce, občutljiv pa je v mrazu in zimskih pogojih in ne preživi daljših ekstremno nizkih temperatur. Je rastlina, ki se jo težko znebimo, tudi s herbicidi (foliarno). Uničimo ga predvsem tako, da ga stalno režemo, kosimo tik nad zemljo, pustimo, da spet požene, spet odrežemo in to ponavljamo dokler rastlina ne premine, kar lahko včasih traja tudi nekaj let. Po tretjem ali četrtem rezanju obstaja velika možnost, da smo uspeli. Pazite, da vam zopet ne zraste v višino nad 50 cm, saj bo s tem spet dobil veter v svoja jadra. Z rezanjem zgornjega dela bambusa smo onemogočili stik rastline s soncem, ki je generator njegovega razvoja. Še bolj bomo uspešni z mulčanjem. Po mulčanju, postopek bo potrebno nekajkrat ponoviti, mulčano površino lahko prelijemo z visoko koncentriranim belim kisom. Če smo bolj dolgega potrpljenja prekrijmo površino (po mulčanju in kisanju) s tepihom, ki ga moramo obtežiti (lahko tudi z zemljo); odstranimo ga čez kakšno leto ali pa ga, bolj enostavno, prekrijemo z zemljo na kateri bo rasla naša nova travna preproga (pomislite na odvodnjavanje). Za polivanje s kisom Izberimo vroč dan in obdobje brez dežja. Visoka kislost kisa bo znižala pH zemlje, škodila bambusu, s tem pa bomo uničili tudi druge rastline in škodljivce. Paziti moramo, da se s kisom ne polijemo in da nam ne pride v oči! Po mesecu dni ali več, dvignite pH nazaj na 6 do 6,5 (optimalen pH za rast trave), s pepelom ali apnom, in življenje v zemlji se bo spet normaliziralo.

### **Marjetice (*Bellis perennis*)**



Navadna marjetica je trajnica in pri nas zelo pogosta rastlina, ki najbolje cveti pomladi, do jeseni, včasih tudi pozimi, če je zima mila, seveda. Belo rumeni cvetovi so ob sončnem vremenu odprti, sicer se zaprejo, bolj ji ustreza senca, poletna vročina pa jo včasih tudi požge. Hitro se razraste in s svojimi listi popolnoma prekrije dele trate, tako, da pod njo trava enostavno premine. Prilagodi se tudi na nizko košnjo in se normalno razvija naprej.

Vsebuje mnoge zdravilne snovi, je lepa in dekorativna v svojem okolju, na žalost pa je na naši trati nezaželena in jo imamo za plevel.

### ***Navodila za uporabo in oskrbo okrasne zelenice.***

Najboljša preventiva proti njenemu bohotenju je dobro razraščena, gosta, močna in zdrava travna ruša, ki ne bo dala prostora za razrast plevela. Marjetice pulimo s korenino, če pa ne bomo uspešni ali nimamo volje potem pokličimo na pomoč strokovnjaka, ki jih bo zatrl s fitofarmaceutskimi sredstvi.

Trobentica (*Primula vulgaris*)



Navadna trobentica je najbolj poznana po blede rumenih cvetovih, na spodnji strani dlakavih listih. Je ena prvih znanilk pomladi, cveti od marca do maja. Rada ima senčne lege, rodovitno in vlažno zemljo.

Je zelo zdravilna in vsestransko uporabna, od cveta, ki raste iz korenine do same korenine ... vendar na žalost nezaželena na negovani trati.

Je eden najmanj problematičnih, neagresivnih in lepih »okraskov« naše trate zato jo nežno izpulite in presadite v okrasno gredico.

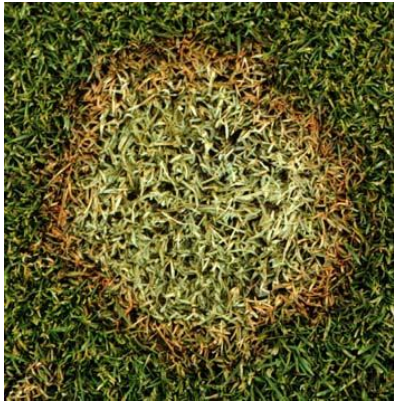
To so trenutno najpogostejši pleveli ki se lahko pojavijo v naši prekrasni zelenici vendar če opravljamo sproti potrebna opravila kot so košnja, gnojenje, zračenje se le teh težav izognemo po veliki količini, v kolikor ne moramo uporabiti ffs sredstva vendar tudi te dovolj zgodaj, ko v travi prevladujejo pleveli trave žal ne moremo izboljšati razen, da ponovno zasejemo.

### **9.2. Bolezni in škodljivci trav**

Tudi na travi se pogosto pojavijo bolezni, ki jih je potrebno pravočasno zatreti. Pri spremembah na travišču, ki jih ne morete pripisati slabemu rastišču ali suši, se posvetujte s strokovnjakom.

**Snežna plesen (*Fusarium nivale*)** se pogosto pojavi spomladi, kadar je bilo pozimi veliko snega, še posebej, če je padel na nezmrznjena tla. Pojavi se tudi po mokrih, deževnih zimah, v zadnjem času imamo težave tudi med letom. Plesni godi vlažen in mirujoč zrak. Na odmrlih in še živih rastlinicah opazimo belkasto ali rožnato plesnivo

### **Navodila za uporabo in oskrbo okrasne zelenice.**



prevleko, pojavi se vides kroga c premerom 5-10cm. Bolezen se hitro širi. Gliva, ki povzroča snežno plesen je stalno v zemlji. Hitreje se pojavi, če smo travo jeseni pognojili z dušikom (ali gnojnico, oziroma gnojevko). Pojavi se tudi na bogatih, s hranili dobro založenih vrtnih tleh. Priporočljivo je, da tla bolj obilno pognojimo z fosforjem in kalijem. Ko se snežna plesen že pojavi, moramo trato dobro pregrabiti in jo s tem prezračiti. Odmrle dele odstranimo in zažgemo. Preventivno lahko škropimo trato jeseni ali pozimi, pri preveliki škodi tudi med letom, vendar škropljenje boleznini ne zatre zavedno.

Bolezen se lahko pojavi tudi kasneje.

**Neprimerno gnojenje**, trate in travnate površine lahko privede do neprijetnih situacij kot so slab izgled (rumena barva) ali celo požigi. Vzroki so lahko različni, če premalo gnojimo ali prepozno postaja trava vedno bolj svetlejša pri preobilici pa je pretemno zelenan ali celo požgana, zato moramo paziti kako gnojimo.



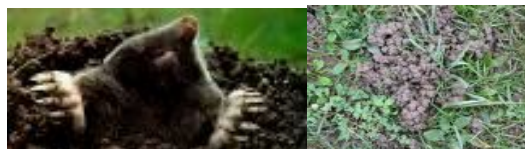
**Gobe**, se pojavijo kadar pride do toplotnega preobrata poleti, ko se nenadno ohradi. Kajti gobe najbolj uspevajo tam, kjer je dosti vlage in toplote (ko je soparno), vendar če gre za malo število le teh ne ukrepamo posebaj, razen v primeru, ko to postane zelo moteče.

**Mačke in psi**, morda ob prvi misli na naše ljubljence pomislimo "oh" oni pa že ne delajo preglavic na zelenici vendar s svojim urinom ali blatom delajo lahko velike probleme. Zato prizadeta mesta speremo z obilico vode, blato odstranimo in prav tako spiramo, ker če ne isperemo pride ob močnem sončnem pripekanju do segrevanje tal in z njim do poškodbe trav. Pojavijo se lahko ožigi, ker imajo naši ljubljenci zelo močno koncentracijo N-dušika.



**Ogrci hroščev**, poljski rjavi hrošč in vrtni hrošč. So debele, v obliki črke C in do 2cm dolge, z rjavimi glavami in tremi pari nog. Simptomi so rumenenje trave v majhnih krogih škodo povzročajo ličinke z grizenjem oziroma prehranjevanjem korenin trave.

**Deževniki, krti, mravlje** teh škodljivcev ponavadi ne uničujemo razen takrat ko postane moteče.



### **9.3. Odstranjevanje mahu**

Mah se najpogosteje pojavi na senčnih legah, na zbitih tleh, na kislih in s hranili slabo založenih tleh. Proti zelo razširjenemu mnenju, da se mah na soncu in na rahlih tleh ne pojavi, govori dejstvo, da smo že dostikrat opazili mah tudi na sončnih travnikih. V nekaterih primerih je mah popolnoma izpodrinil trato. Na sončnih travnikih se lahko



### ***Navodila za uporabo in oskrbo okrasne zelenice.***

mahu hitro iznebimo tako, da dobro pripravimo in pognojimo tla. Nasprotno pa je širjenje mahu na senčnih tleh odvisno od rednih ukrepov za njegovo zatiranje, postopek pa je potrebno občasno večkrat ponoviti.

Za zatiranje mahu imamo na voljo več sredstev. Še vedno je najpomembnejša pravilna priprava tal in kasnejše gnojenje trate. Mahu, ki pa se je v trati že pojavil, se lahko zelo preprosto iznebimo z uporabo specialnih sredstev za odstranjevanje mahu, zelene galice ali z uporabo gnojil, ki poleg ostalega vsebujejo tudi **železo(Fe)**.



Najcenejša in dovolj uspešna je uporaba zelene galice. Uporabimo od 60 do 70 g zelene galice na kvadratni meter. Na večjih površinah jo enakomerno potrosimo, nato pa zalijemo. Še bolje je, če jo trosimo pred dežjem. Za tretiranje na vrtnih tratih zeleno galico raztopimo v vodi (60-70 g /m<sup>2</sup> v 2 litra vode) in trato zalijemo ali poškrpimo s vrtno škropilnico. Mah po tretiranju počrni in odmre v nekaj dneh. Odmrle dele odstranimo z železnimi grabljami ali vertikutirjem. Če mah redno uničujemo, v travi po uporabi zelene galice ne bo ostalo večjih praznin. Če pa se je mah že močno razširil, je uničil tudi veliko travne ruše, zato je potrebno večja prazna mesta na **ново** posejati. Uporabimo travne mešanice za senčne lege.

Zelena galica je uporabna tudi kot železovo gnojilo, odstranjuje nekatere plevela in izboljšuje prepustnost ilovnatih prsti. Pri uporabi moramo biti previdni, ker pušča madeže na tlaku, betonu, keramiki in na oblačilih, uporabljamo pa le plastično opremo, saj železo z zeleno galico hitro korodira. Uporaba zelene galice je omejena tudi tam, kjer bi se z močnimi padavinami lahko izprala v podtalnico. Njena pomanjkljivost je tudi v tem, da nekoliko povečuje kislost tal, kar lahko izravnamo z uporabo nekaterih gnojil ali z apnenjem v naslednji sezoni. Strokovnjaki ne priporočajo uporabe zelene galice več sezon zapored, ker se na nekaterih vrstah tal zmanjša prezračevnost.

Nekoliko dražja toda bolj enostavna za uporabo so specialna sredstva za odstranjevanje mahu. Pogosto so kombinirana z gnojili, tako da jih lahko s trosilcem gnojil zelo enakomerno potrosimo. Odmrl mah moramo odstraniti.

**Na sončnih legah se mahu hitro iznebimo, v senci pa je potrebno postopek občasno ponoviti. Na splošno pa velja, da na primerno pripravljenih, zračnih in pogojenih tleh z mahom nimamo težav.**



*Navodila za uporabo in oskrbo okrasne zelenice.*

## **10.ZAKLJUČEK**

***Tako pred vami so bila predstavljena navodila kako moramo skrbeti za naš zeleni biser, ki se pojavlja kot največje površinsko zasajanje v okolici. Nekatere stvari so morda za nekatere prezahtevne zato se raje posvetujte s kašnim od strakovnjakom, kajti napake lahko hitro pustijo nezaželene učinke. Dan danes imamo radi vsi najizrezitejšo trato, vendar je potrebno v njo vložiti dovolj truda, časa in denarja. Na kar nam bo nakoncu poplačano s njeno lepoto, ki nas bo razveseljevala skozi celo leto.***

***V kolikor potrebujete kašne nasvete ali morda storitve (košnja, gnojenje, škropljenje) sem vam z veseljem pripravljen pomagati lahko me kontaktirate na:***

***e-mail:primoz.bilban@gmail.com ali na gsm:031/230-347***